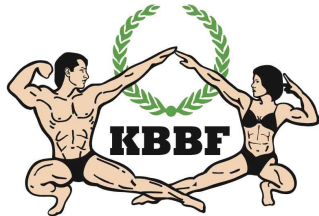


제51회 Mr. YMCA 선발대회 개최요강

- ◆ 일시: 2021. 12. 4.(토) ~ 5.(일)
- ◆ 장소: 경기 고양 서울YMCA고양국제청소년문화센터 유스센터



(사)대한보디빌딩협회

I. 일반 사항

1. 대회명: 제51회 Mr. YMCA 선발대회
2. 일 시: 2021. 12. 4.(토) ~ 5.(일)
3. 장 소: 서울YMCA고양국제청소년문화센터 유스센터 1층 중석홀
(경기도 고양시 일산동구 애니골길 97(풍동 616-38))
4. 주 최: 사단법인 대한보디빌딩협회 · 서울YMCA
5. 주 관: 사단법인 대한보디빌딩협회 · 서울YMCA 지역사회운동본부
6. 후 원: 문화체육관광부
7. 협 찬: Narang CIDER 나랑드사이더

II. 경기 일정

* 코로나-19로 인해 계속, 경기 시간이 체급별로 상이함

1. 계 측: 2021. 12. 4.(토) ☞ 계속·경기복 확인·선수 번호표 배부
2. 결선 및 시상: 2021. 12. 5.(일) ☞ 예선 없음
 - * 체급별 계속 시간 및 경기 예정 시간(안)은 11. 30.(화) 이전 공지
 - * 계속 종료 후 경기 시간 재공지
 - * 공지 확인: - 대한보디빌딩협회 홈페이지(<http://bodybuilding.sports.or.kr/>)
- 인스타그램(ID: kbbf_official)

III. 경기 종별 및 시상 내역

1. 종 별 ☞ 모든 종별 중복 신청 불가능
 - ① 남자 19세 이하 보디빌딩 (6체급)
: -60kg, -65kg, -70kg, -75kg, -80kg, +80kg
 - ② 남자 마스터즈 보디빌딩 (2체급)
: (a) 50세~59세 (1963년 1월 1일 부터 1972년 12월 31일 이전 출생자)
(b) 60세 이상 (1962년 12월 31일 이전 출생자)
 - ③ 여자 피지크 (2체급): -163cm, +163cm
 - ④ 여자 보디피트니스 (2체급): -163cm, +163cm
 - ⑤ 여자 비키니 피트니스 (2체급): -163cm, +163cm

⑥ 남자 일반부 보디빌딩 (8체급)

: -60kg, -65kg, -70kg, -75kg, -80kg, -85kg, -90kg, +90kg

⑦ 남자 피지크 (2체급): -175cm, +175cm

⑧ 남자 클래식 보디빌딩 (5체급): -168cm, -171cm, -175cm, -180cm, +180cm

남자 클래식보디빌딩 체급 및 체중 제한		
신장	체중 제한	예시
-168cm	[신장-100]+0kg	[167cm-100]+0kg=67kg까지, 67kg 초과는 실격
-171cm	[신장-100]+2kg	[169cm-100]+2kg=71kg까지, 71kg 초과는 실격
-175cm	[신장-100]+4kg	[173cm-100]+4kg=77kg까지, 77kg 초과는 실격
-180cm	[신장-100]+7kg	[176cm-100]+7kg=83kg까지, 83kg 초과는 실격
-188cm	[신장-100]+9kg	[187cm-100]+9kg=96kg까지, 96kg 초과는 실격
-196cm	[신장-100]+11kg	[195cm-100]+11kg=106kg까지, 106kg 초과는 실격
+196cm	[신장-100]+13kg	[200cm-100]+13kg=113kg까지, 113kg 초과는 실격

⑨ 남자 클래식 피지크 (2체급): -175cm, +175cm

남자 클래식 피지크 신장에 따른 체중 제한		
신장	체중 제한	예시
-168cm	[신장-100]+4kg	[167cm-100]+4kg=71kg까지, 71kg 초과는 실격
-171cm	[신장-100]+6kg	[170cm-100]+6kg=76kg까지, 76kg 초과는 실격
-175cm	[신장-100]+8kg	[173cm-100]+8kg=81kg까지, 81kg 초과는 실격
-180cm	[신장-100]+11kg	[176cm-100]+11kg=87kg까지, 87kg 초과는 실격
-188cm	[신장-100]+13kg	[185cm-100]+13kg=98kg까지, 98kg 초과는 실격
-196cm	[신장-100]+15kg	[195cm-100]+15kg=110kg까지, 110kg 초과는 실격
+196cm	[신장-100]+17kg	[200cm-100]+17kg=117kg까지, 117kg 초과는 실격

⑩ 남자 19세 이하 클래식보디빌딩 (3체급): -171cm, -175cm, +175cm

남자 19세 이하 클래식보디빌딩 신장에 따른 체중 제한		
신장	체중 제한	예시
-162cm	[신장-100]-3kg	[161cm-100]-3kg=58kg까지, 58kg 초과는 실격
-165cm	[신장-100]-2kg	[163cm-100]-2kg=61kg까지, 61kg 초과는 실격
-168cm	[신장-100]-1kg	[167cm-100]-1kg=66kg까지, 66kg 초과는 실격
-171cm	[신장-100]+0kg	[169cm-100]+0kg=69kg까지, 69kg 초과는 실격
-175cm	[신장-100]+1kg	[173cm-100]+1kg=74kg까지, 74kg 초과는 실격
-180cm	[신장-100]+3kg	[176cm-100]+3kg=79kg까지, 79kg 초과는 실격
-188cm	[신장-100]+5kg	[185cm-100]+5kg=90kg까지, 90kg 초과는 실격
-196cm	[신장-100]+6kg	[195cm-100]+6kg=101kg까지, 101kg 초과는 실격
+196cm	[신장-100]+7kg	[200cm-100]+7kg=107kg까지, 107kg 초과는 실격

2. 시상내역

① 2021년도 Mr. YMCA 선발대회 대상

: 체급에 관계없이 남자 일반부 보디빌딩 최고 득점자에게 수여

* Mr. YMCA 대상 선수는 차기 YMCA 선발대회시까지 서울YMCA 명예홍보대사로

위촉되어 YMCA가 주최하는 보디빌딩(웨이트트레이닝·피트니스) 강습회 초청 강사(연 5회)와 서울YMCA 회원 행사 및 창립기념일 시범 경기(5월, 10월중), 서울YMCA 홍보물 사진 게재 등의 활동을 하게 됨(단, 명예홍보대사 활동 중 해당 선수가 우리 협회로부터 선수 자격정지의 제재를 받을 경우에는 서울YMCA 명예홍보대사 활동도 정지됨)

- ② 전 종별 각 체급 1위 ~ 3위: 트로피 수여
- 전 종별 각 체급 1위 ~ 6위: 메달, 상장 수여

IV. 참가 자격

1. 2021년도 선수등록을 필한 자
2. 역대 Mr. YMCA 대상을 받지 않은 자
3. 역대 Mr. & Ms. Korea 대상을 받지 않은 자
4. 참가신청 마감일 기준 징계처벌을 받지 않은 자(마감일 기준 징계가 종료 된 자)
5. 대한보디빌딩협회 시·도지부의 추천(웹상 승인)을 받은 자
6. 2018년 이후 전국체육대회 3위 이내 입상 선수
7. 2018년 이후 대한보디빌딩협회 주최 전국규모 경기대회 3위 이내 입상 선수
8. 2018년 이후 경기도보디빌딩협회 주최 경기대회 3위 이내 입상 선수
9. 경기도보디빌딩협회장이 추천한 자

V. 참가 신청 안내

1. 참가 신청

① 참가신청 웹 페이지: <https://app.sports.or.kr/app/bd/>

② 신청 마감 2021. 11. 23.(화) 18:00 까지

* 상기일은 선수의 웹상 대회참가신청을 말하며, 마감일 이후 참가 신청 불가능

③ 대회 신청 정정 기간: 2021. 11. 26.(금) 18:00 까지 시·도지부를 통한 공문 신청

2. 제출 서류 - 시·도지부 별 참가신청 마감일이 상이할 수 있으니 필히 확인 요망

① 참가신청확인서(시·도지부 제출용)

② 한국도핑방지위원회 온라인 도핑방지교육 이수증

* 코로나-19로 인해 대면 도핑방지교육 대신 한국도핑방지위원회의 '온라인 도핑방지교육'으로 대체합니다.

※ 이수증 발급방법은 (붙임 3) 참고

※ 2021년도 대한보디빌딩협회 주최 대회에 참가하여 이수증을 기제출한 선수로는 제출할 필요 없음

③ 대회개최 통보 게시 이후 발급받은 **재학 증명서**(19세 이하 선수) 1부 (재학 중인 선수만 제출)

④ 대회 출전을 위한 **학교장 확인서**(19세 이하 선수) 1부 (붙임 1) (재학 중인 선수만 제출)

※ 「참가신청확인서」는 웹상으로 참가신청 후 출력하여 본인 서명 및 단체장 직인 날인 후 소속 시·도지부에 제출

※ 남자 19세 이하 선수의 경우 참가신청확인서와 함께 「재학증명서」 및 「학교장 확인서」 소속 시·도지부에 제출, 고등학교에 재학 중이지 않은 선수는 별도로 제출하지 않음

⑤ **대회 개최 3일전<12.1.(수) 이후> 코로나-19 사전검사(PCR) 검사 후 결과 “음성 확인서” 제출 또는 “격리해제 확인서” 제출**

※ 12.4.(토) 개측 참여 시, 12.1.(수) 이후 코로나 선별진료소(병원 및 보건소)에서 발급 받은 ‘음성’결과지 혹은 문자(휴대폰 화면)를 제시하여 입장해 주시기 바랍니다. 검사 결과통보는 1~3일이 소요되므로 미리 검사를 받아야 합니다. 전화통화로 검사결과를 통보 받으실 경우 검사결과를 증명할 수 없기에 반드시 문자로 검사결과를 통보해 주는 선별 진료소에서 검사를 받으시기 바랍니다.

※ **백신 1·2차 접종 여부에 관계없이 모든 참가 인원은 음성 확인서를 제출**해야 합니다.

※ 코로나-19 음성 결과 제시할 수 없을 경우 대회장에 입장할 수 없습니다.

※ 코로나-19 양성 결과와 ‘격리해제 확인서’(붙임 2) 를 대회 사전 또는 대회 당일에 제출하시면 대회 참가·입장 가능합니다.

3. 참가신청비

① 신청비: 금50,000원(금오만원)

② 입금처: (농협) 317-0101-0101-91 경기도보디빌딩협회

※ **참가신청 마감일 이후에는 환불 불가**

※ **코로나-19로 인한 출전 불가 선수는 참가신청비 환불 예정**

4. **코로나-19 관련 사항은 개최요강 내 IX. 기타사항 참고**

V. 대회 경기규정

1. 본 경기대회는 세계보디빌딩·피트니스연맹(IFBB: International Federation of Bodybuilding and Fitness) 및 사단법인 대한보디빌딩협회(KBBF: Korean Bodybuilding and Fitness Federation) 경기규정에 의해 실시

2. 본 경기대회의 심판은 국제연맹 심판자격 유효자와 국내 1급 심판자격 유효자로 구성되며, 체급별 심판배정은 당일 발표

3. 경기 진행 중 이의신청 발생 시에는 대회 종료 직후 이의신청 내용을 확인, 필요에 따라 심판위원장(부제 시 부위원장) 또는 이의신청 협회에서 해당 체급 해당 선수의 심판 채점지를 열람할 수 있으나, 그 외 어떠한 경우에도 심판 채점지는 열람 불가

4. 경기장 입장 시 **태닝 이외에 지워질 수 있는 탄(칼라크림) 및 브론저의 사용은 일체 금지함**(예선 24시간 전 사용한 인공 착색이나 셀프 태닝 제품은 허용). 태닝 시 광택, 광채, 반짝거리는 메탈릭 펠 및 황금빛 색의 사용 역시 엄격하게 금지되며 사용하는 태닝 로션에 섞여 있어도 허용되지 않음. 또한 적당한 보디 오일과 보습제는 사용할 수 있으나, 오일의 과도한 사용 또한 엄격하게 금지함. 적발 시 대회 출전 불가

5. 경기복

① **남자 보디빌딩 및 클래식 보디빌딩**

(a) 단색의 투명하지 않고 깔끔하며 단정한 경기복

(b) 트렁크는 색상, 섬유, 질감 및 스타일은 선수들의 재량으로 선택할 수 있지만, 최소 대둔근의 3/4를 가려야하며, 전면은 덮어 가려져야 하고, 측면은 최소 1cm 이상의 폭이어야 함. 트렁크 안에 패딩 넣는 것 금지

(c) 결혼반지를 제외한 신발, 안경, 시계, 팔찌, 목걸이, 귀걸이, 가발, 산란한 장식, 인공 모조품을 착용할 수 없고, 임플란트 또는 액상주사를 사용하여 근육 또는 신체의 자연적인 형태를 변형하는 것은 엄격하게 금지되며 해당 선수는 실격

(d) 예선 및 결선에서의 소품 사용 금지

(e) **태닝 이외에 지워질 수 있는 탄(칼라크림) 및 브론저의 사용은 일체 금지함**(예선 24시간 전 사용한 인공 착색이나 셀프 태닝 제품은 허용)하며, 태닝 로션의 일부 또는 별개로 사용 되는 광택·광채·윤이 나는 펠 및 황금빛 색의 사용 금지

(f) 복장이 적합하지 않을 경우 실격처리 될 수도 있음

② **여자 피지크**

(a) 아래 명시된 사항을 제외한 비키니의 색상, 섬유, 질감, 장신구 및 스타일은 선수 재량(투명 비키니 금지)

(b) 최소 대둔근(둔부)의 1/2 이상과 전면을 가리는 비키니여야하며, 끈으로 된 비키니는 엄격하게 금지

- (c) 신발 착용 금지
- (d) 헤어스타일 자유 선택
- (e) 결혼반지, 팔찌 및 귀걸이를 제외하고 신발, 안경, 시계, 가발, 산란한 장식, 인공 모조품을 착용할 수 없고(단, 인공 유방 확대술 제외) 임플란트 또는 액상주사를 사용하여 근육 또는 신체의 자연적인 형태를 변형하는 것은 엄격하게 금지되며 해당 선수는 실격
- (f) **태닝 이외에 지워질 수 있는 탄(칼라크림) 및 브론저의 사용은 일체 금지함**(예선 24시간 전 사용한 인공 착색이나 셀프 태닝 제품은 허용)하며, 태닝 로션의 일부 또는 별개로 사용 되는 광택·광채·윤이 나는 펄 및 황금빛 색의 사용 금지
- (g) 복장이 적합하지 않을 경우 실격처리 될 수도 있음 또는 신체의 자연적인 형태를 변형하는 것은 엄격하게 금지되며 해당 선수는 실격

③ 여자 보디피트니스

- : (a) 아래 명시된 사항을 제외한 비키니의 색상, 섬유, 질감, 장신구 및 스타일은 선수 재량(투명 비키니 금지)
- (b) 앞굽 두께 1cm 이하, 뒷굽 높이 12cm 이하(플랫폼하이힐 금지)의 하이힐
- (c) 최소 대둔근(둔부)의 1/2 이상과 전면을 가리는 비키니여야하며, 끈으로 된 비키니는 엄격하게 금지
- (d) 헤어스타일 자유 선택
- (e) 결혼반지, 팔찌 및 귀걸이를 제외하고 신발, 안경, 시계, 목걸이, 가발, 산란한 장식, 인공 모조품을 착용할 수 없고(단, 인공 유방 확대술 제외) 임플란트 또는 액상주사를 사용하여 근육 또는 신체의 자연적인 형태를 변형하는 것은 엄격하게 금지되며 해당 선수는 실격
- (f) **태닝 이외에 지워질 수 있는 탄(칼라크림) 및 브론저의 사용은 일체 금지함**(예선 24시간 전 사용한 인공 착색이나 셀프 태닝 제품은 허용)하며, 태닝 로션의 일부 또는 별개로 사용 되는 광택·광채·윤이 나는 펄 및 황금빛 색의 사용 금지
- (g) 복장이 적합하지 않을 경우 실격처리 될 수도 있음

④ 여자 비키니 피트니스

- : (a) 아래 명시된 사항을 제외한 비키니의 색상, 섬유, 질감, 장신구 및 스타일은 선수 재량(투명 비키니 금지)
- (b) 앞굽 두께 1cm 이하, 뒷굽 높이 12cm 이하(플랫폼하이힐 금지)의 하이힐
- (c) 최소 대둔근(둔부)의 1/3 이상과 전면을 가리는 비키니여야하며, 끈으로 된 비키니는 엄격하게 금지

- (d) 헤어스타일 자유 선택
- (e) 결혼반지, 팔찌 및 귀걸이를 제외하고 신발, 안경, 시계, 목걸이, 가발, 산란한 장식, 인공 모조품을 착용할 수 없고(단, 인공 유방 확대술 제외) 임플란트 또는 액상주사를 사용하여 근육 또는 신체의 자연적인 형태를 변형하는 것은 엄격하게 금지되며 해당 선수는 실격
- (f) **태닝 이외에 지워질 수 있는 탄(칼라크림) 및 브론저의 사용은 일체 금지함**(예선 24시간 전 사용한 인공 착색이나 셀프 태닝 제품은 허용)하며, 태닝 로션의 일부 또는 별개로 사용 되는 광택·광채·윤이 나는 펄 및 황금빛 색의 사용 금지
- (g) 복장이 적합하지 않을 경우 실격처리 될 수도 있음

⑤ 남자 피지코

- : (a) 깔끔하고 단정한 투명하지 않은 느슨한 긴 반바지, 색상 및 섬유는 선수의 재량, 기하학적인 패턴은 가능하지만 문자가 새겨져 있거나 볼록한 장식은 불가. 반바지는 다리 위쪽을 다 덮어야 하며 슬개골 위쪽 부분 아래까지 내려와야 하고 트렁크 안쪽에 패드 사용하는 것 금지
- (b) 달라붙지 않는 신축성(라이크라)이 좋은 반바지
- (c) 결혼반지를 제외한 신발, 안경, 시계, 팔찌, 목걸이, 귀걸이, 가발, 산란한 장식, 인공 모조품 등 사용 금지하고 임플란트 또는 액상주사를 사용하여 근육 또는 신체의 자연적인 형태를 변형하는 것은 엄격하게 금지되며 해당 선수는 실격
- (d) **태닝 이외에 지워질 수 있는 탄(칼라크림) 및 브론저의 사용은 일체 금지함**(예선 24시간 전 사용한 인공 착색이나 셀프 태닝 제품은 허용)하며, 태닝 로션의 일부 또는 별개로 사용 되는 광택·광채·윤이 나는 펄 및 황금빛 색의 사용 금지
- (e) 복장이 적합하지 않을 경우 실격처리 될 수 있음

⑥ 남자 클래식 피지코

- : (a) 단색의 투명하지 않은 체조 반바지를 착용해야하며 측면의 폭은 최소 15cm. 반바지는 대둔근 및 전면 전체를 덮어 가려야 하나 위쪽 다리를 보이는 것은 허용. 반바지에 장식품을 달거나 안쪽에 패드 사용하는 것 금지
- (b) 결혼반지를 제외한 신발, 안경, 시계, 목걸이, 귀걸이, 가발, 산란한 장식, 인공 모조품 등 사용 금지하고 임플란트 또는 액상주사를 사용하여 근육 또는 신체의 자연적인 형태를 변형하는 것은 엄격하게 금지되며 해당 선수는 실격
- (c) **태닝 이외에 지워질 수 있는 탄(칼라크림) 및 브론저의 사용은 일체 금지함**(예선 24시간 전 사용한 인공 착색이나 셀프 태닝 제품은 허용)하며, 태닝 로션의 일부 또는 별개로 사용 되는 광택·광채·윤이 나는 펄 및 황금빛 색의 사용 금지

- (d) 예선 및 결선에서의 소품 사용 금지
- (e) 복장이 적합하지 않을 경우 실격처리 될 수 있음

6. 선수 번호표: 계측을 통과한 출전선수에 한해 배부되며, 경기복 좌측에 부착

Ⅵ. 대회 경기진행

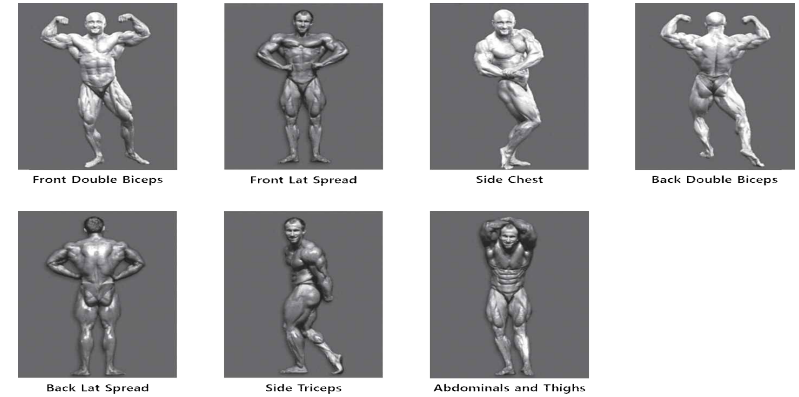
1. 계측

- ① 출전선수 전원 신청체급으로만 계측하며 **필히 경기복 착용**(경기복이 기준에 적합하지 않을 경우 복장 교체 지시 또는 실격처리 가능)
 - * 계측 시에 공공기관이나 관공서에서 발행하는 사진이 첨부된 신분증명서 (주민등록증과 운전면허증, 여권, 국가유공자증 또는 학생의 경우 학생증, 사진이 부착된 등록선수 개인별 카드)를 필히 지참할 것
 - * 구두는 앞굽 두께 1cm 이하, 뒷굽 높이 12cm 이하임을 필히 확인할 것(우리 협회 공인 지정 업체는 별도 없음)
- ② 월체 시 한 체급의 월체만 인정 (두 체급이상 월체 및 하체 불가)
- ③ 모든 종별·체급별 참가 선수가 계측 후 3명 미만일 경우 체급을 통합하여 한 개 체급으로 경기대회를 진행할 수 있으며, OPEN 종별 출전선수 수가 1명일 경우 해당 종별 경기 미실시(미실시할 경우 선수에게 사전 고지, 통합체급은 계측 후 심판위원장 또는 경기운영부에서 결정)
- ④ 계측 종료 시까지 계측 불참은 대회출전 포기로 간주 하며, 계측을 통과 한 후 본 경기에 출전 하지 않은 선수는 대회 참가로 인정 하지 않음

2. 경기진행방법: 계측 통과 선수들이 해당 체급별 경기 시행(예선 없음)

① 보디빌딩

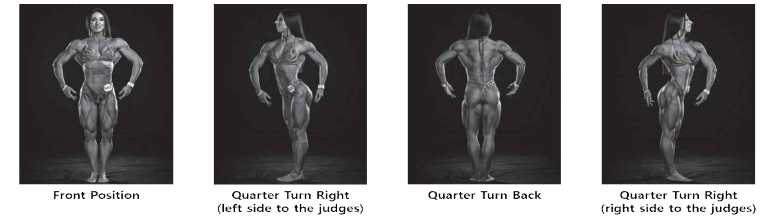
- (1) 프론트 포지션 (자연미 심사)
- (2) 규정포즈 심사



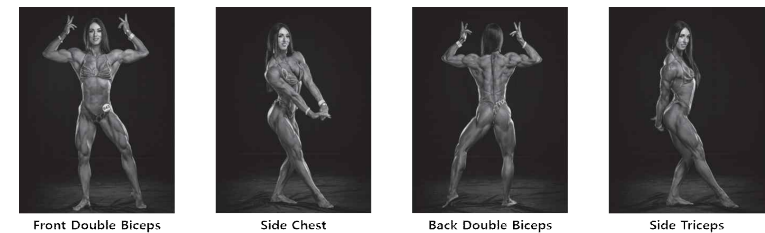
- (3) 비교심사
- (4) 포즈다운

② 여자 피지크

- (1) 라인-업에서의 프론트 포지션 (자연미 심사)
- (2) 쿼터 턴



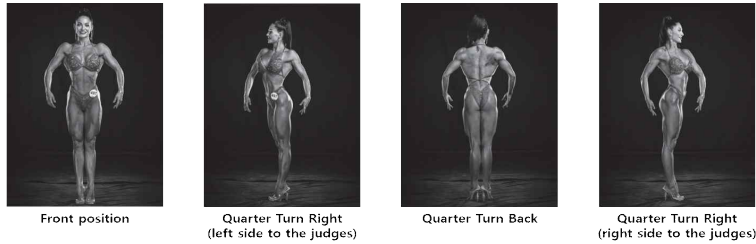
(3) 규정포즈



- (4) 비교심사

③ 여자 보디피트니스

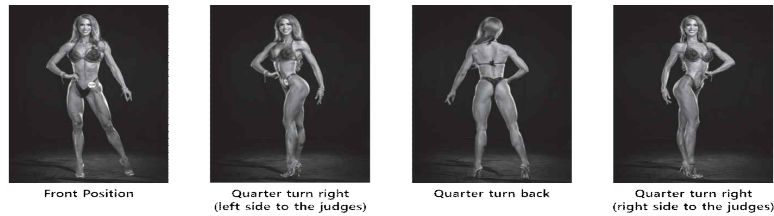
- (1) L-위킹 (개별 무대 입장)
- (2) 프론트 포지션 (자연미 심사)
- (3) 쿼터 턴



- (4) 비교심사

④ 여자 비키니 피트니스

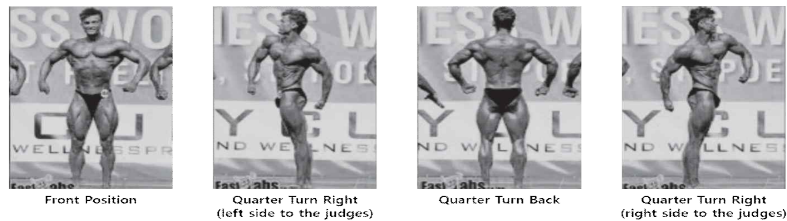
- (1) L-위킹 (개별 무대 입장)
- (2) 프론트 포지션 (자연미 심사)
- (3) 쿼터 턴



- (4) 비교심사

⑤ 남자 클래식 보디빌딩

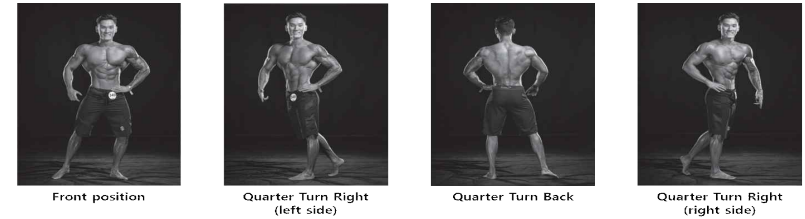
- (1) 프론트 포지션 (자연미 심사)
- (2) 쿼터 턴



- (3) 규정포즈
- (4) 비교심사
- (5) 포즈다운

⑥ 남자 피지크

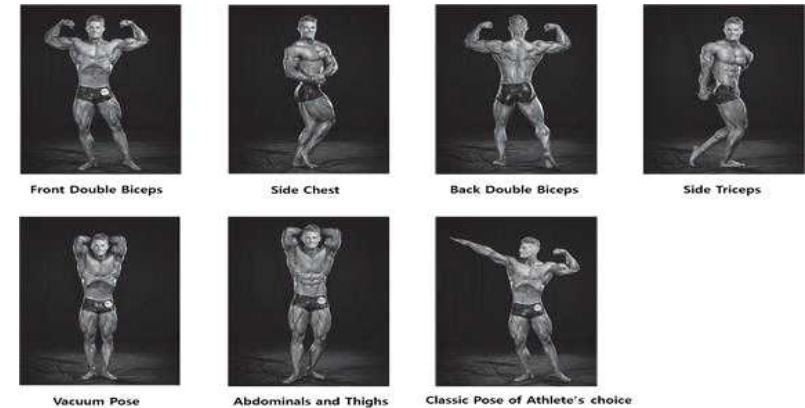
- (1) 쿼터 턴 (개별 무대 입장)
- (2) 프론트 포지션 (자연미 심사)
- (3) 쿼터 턴



- (4) 비교심사

⑦ 남자 클래식 피지크

- (1) 프론트 포지션 (자연미 심사)
- (2) 쿼터 턴
- (3) 규정포즈 (7번포즈는 선수 자율 선택 단, Muscular pose 금지)



- (4) 비교심사
- (5) 포즈다운

- ☞ **비교심사 방법:** 모든 체급의 비교심사는 상위 5명의 선수 번호를 기재한 심판의 비교심사지를 집계·통계 후 심판들로부터 가장 많은 지명을 받은 상위의 선수 5명에 대해 1회의 비교심사를 실시 (단, 출전선수 8명 이하의 체급은 비교심사 미실시)

Ⅷ. 도핑검사

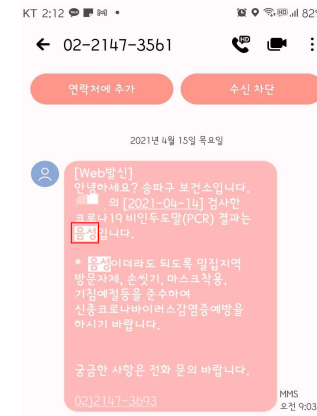
- 세계반도핑규약(WADA Code), 한국도핑방지규정(KADA Code) 및 검사국제표준에 의거 한국도핑방지위원회(KADA)에서 경기기간 중 검사 시행 예정
 - 무작위 선정 (Random Selection) 검사
 - 등위기준 선정 (Ranked Selection) 검사
 - 표적 (Target) 검사
- 도핑검사 결과 도핑방지규정을 위반한 경우 상장(메달 포함), 점수, 포상의 몰수 등 수반되는 모든 결과와 해당 경기에서 획득한 경기결과가 자동으로 실격(차순위 선수에게 등위 승계 없음)되며 도핑방지규정에 의거 징계
- 도핑방지규정 위반의 강력한 예방조치와 도핑에 대한 선수 의식 전환을 위하여 본 대회 참가신청 이후 참가선수 전원을 대상으로 한 사전교육 및 전원 또는 무작위 선정 검사시행

Ⅸ. 기타 사항

- 시·도지부 안내사항
 - 신청 마감기일(해당 선수의 재학증명서·학교장확인서 제출 및 웹상 승인) 이후에는 신청 및 시·도지부 승인 진행이 불가능함을 주지하시어 대회 참가를 희망하는 소속 선수의 신청 및 접수 업무에 만전을 기해 주시기 바랍니다.
 - 본 공문을 접수하는 즉시 해당 소속단체장, 체육관 및 시·도에 소재한 고교, 보디빌딩 관련 단체에 통지하여 주시기 바랍니다.
- 선수 안내사항
 - 참가신청은 웹상으로 진행하며 신청 후 「참가신청확인서」는 본인 서명 및 단체장 직인 날인 후 시·도지부에 제출하되, 본 협회에 신청서 제출은 생략합니다.
 - 대회장에서 경기영상 및 사진이 촬영 될 수 있으며 공공의 목적으로 외부에 공개 될 수 있습니다.
 - 선수는 **체급별 계측 및 경기시간이 다르니, 추후 본 협회 홈페이지와 인스타그램을 확인하시어 본인 체급의 집결 시간에 맞춰 와주시기 바랍니다.**

3. 코로나-19 관련 안내사항

- 질병관리본부의 행동지침 및 안내에 따라 대회 개최 날짜가 변경 혹은 취소, 장소 변경이 될 수 있습니다.
- **무관중, 무서포터 경기로 진행, 선수만 입장 가능합니다.** (서포터, 가족, 감독, 코치 등 일체 입장 불가)
- 대회 최초 개최 3일전<12.1.(수) 이후> **코로나-19 사전검사(PCR) 검사 후, 결과 “음성 확인서” 제출 혹은 문자 내용 제시(선수 및 심판, 경기진행위원, 시·도 참여 임원 등 경기장 출입 인원 전원)**
- ※ **계측 참여시 12.1.(수) 이후 코로나 선별진료소(병원 및 보건소)에서 발급 받은 ‘음성’결과지 혹은 문자 내용(휴대폰 화면)을 제시하여 입장해 주시기 바랍니다.** 검사 결과통보는 1~3일이 소요되므로 미리 검사를 받아야 됩니다. 전화통화로 검사결과를 통보 받으실 경우 검사결과를 증명할 수 없기에 반드시 증명서 혹은 문자로 검사결과를 통보해주는 선별 진료소에서 검사를 받으시기 바랍니다.
- ※ **백신 1·2차 접종 여부에 관계없이 모든 참가 인원은 음성 확인서를 제출해야 합니다.**
- ※ **명확한 음성 결과 표기된 확인 메시지 예시**



- ※ **코로나19 음성 결과를 제시할 수 없을 경우, 대회장에 입장 할 수 없습니다.** 단, 코로나19 확진환자가 격리해제 기준에 부합하여 격리해제된 경우 PCR 검사에서 양성 반응이 검출 될 수 있어, 해당자는 의료기관 및 생활치료센터에서 발행한 ‘격리해제 확인서’(붙임 2) 를 대회 사전 또는 대회 당일에 제출하시면 대회 참가·입장이 가능합니다.
- 대회에 참가하는 모든 인원은 경기장 입장 시 체온 측정을 실시하며, 고열(37.5℃

이상), 기침, 인후통 등 코로나-19 의심 증상자의 경우와 최근 14일내 해외 방문자는 경기장 내 출입을 통제 할 수 있습니다. 코로나-19로 인한 출전 불가 선수는 참가신청비 환불 가능합니다.

- 선수는 입장 후, 경기 중에도 필수로 마스크를 착용해주시기 바랍니다.
 - 코로나-19로 인해 대면 도핑방지교육 대신 한국도핑방지위원회의 '온라인 도핑방지교육'으로 대체합니다. 이수증 발급방법은 (붙임 3) 파일 참고바랍니다.
9. 기타 궁금하신 내용은 경기도보디빌딩협회(☎031-254-0101)로 문의하여 주시기 바랍니다.

붙임 1 학교장 확인서 (지역 및 전국 대회 참가신청용)

■[지역 및 전국 대회 참가신청용 2021.3.1 이후 적용]

학교장 확인서

학교명	지역명 학교명 예) 서울 ○○고	
학교 담당자	성 명	조빈센
	연락처	(지역번호)000-0000

대회 및 훈련 참가 사용일수와 최저학력제 확인 현황

순	이름	①누적사용일수 /허용일수	②최저학력제 확인(○,×)
1		/	
2		/	
3		/	
4		/	
5		/	
6		/	
7		/	
8		/	
9		/	
10		/	

※ 작성방법

- ① 학교급별 허용일수 적용: 대회·훈련 참가 누적사용일수 기입 / 허용일수 (초) 10일, (중) 15일, (고) 30일
 예) 학기 초부터 현재까지 대회 및 훈련참가 출석인정결석일수 총합이 10일 경우 ⇨ 표기: (고) 10/30
- ② 최저학력제: 단위 학교에서 확인 여부만 표시 ※ 학교장 확인: ○표시, 학교장 미확인: × 표시
 ※ '×' 표시는 최저학력 미도달을 의미하는 것이 아님
 ※ 학교장은 학교체육 진흥법 제11조에 따라 학생선수 최저학력 도달여부를 의무적으로 확인하고 기초학력보장프로그램 운영 등 적절한 조치를 취하여야 함
 - (대상/기준) 초4 ~ 고3 / 해당학년 과목평균(초 50%, 중 40%, 고 30%)적용
 - (성적적용) 1학기(전년도 2학기말 성적), 2학기(당해년도 1학기말 성적)
 - (초등학교) 지필고사 미 실시고는 학업성적관리위원회에서 심의 후 최저학력 도달여부 결정
 - (최저학력 미도달) 학교장은 기초학력보장프로그램 운영하여 미도달 학생선수 이수 후 대회참가 가능
 - (관련법령) 학교체육 진흥법 제11조, 동법 시행규칙 제6조

위와 같이 대회 및 훈련 참가 사용일수와 최저학력 관련 내용을 확인합니다.

2021년 월 일

000학교장 (직인)

210mm×297mm[일반용지 60g/㎡(재활용품)]

붙임 2

의료기관 및 생활치료센터 격리해제 확인서

의료기관 및 생활치료센터 격리해제 확인서 Confirmation of Admission · Discharge from the Medical Center(Residential Treatment Center)			
성명 Name		생년월일 Birthdate	
시설(기관)명 Name of Medical Center(Residential Treatment Center)	(예시) ○○의료원 또는 중부권·국제1 생활치료센터 (예시)○○ Medical Center(Central Region·International 1 Residential Treatment Center)		
입원(소)일 Admission Date		퇴원(소)일 Discharge Date	
<p>상기인은 코로나바이러스감염증-19 격리해제 기준을 충족하여 격리해제하였음을 확인함.</p> <p>We confirm that this person is discharged from the Medical Center (Residential Treatment Center) according to meeting the standard of COVID-19 Isolation/Quarantine Release.</p>			
<p>발행일: 2021.○○.○○</p> <p>△△ 보건소장 (인)</p>			